

Maison du Tourisme
Haute Ardenne



📍 Gouvy 📍 Lierneux 📍 Trois-Ponts 📍 Vielsalm

VEEL INFO OVER
DE **NATUUR**

SPELEN

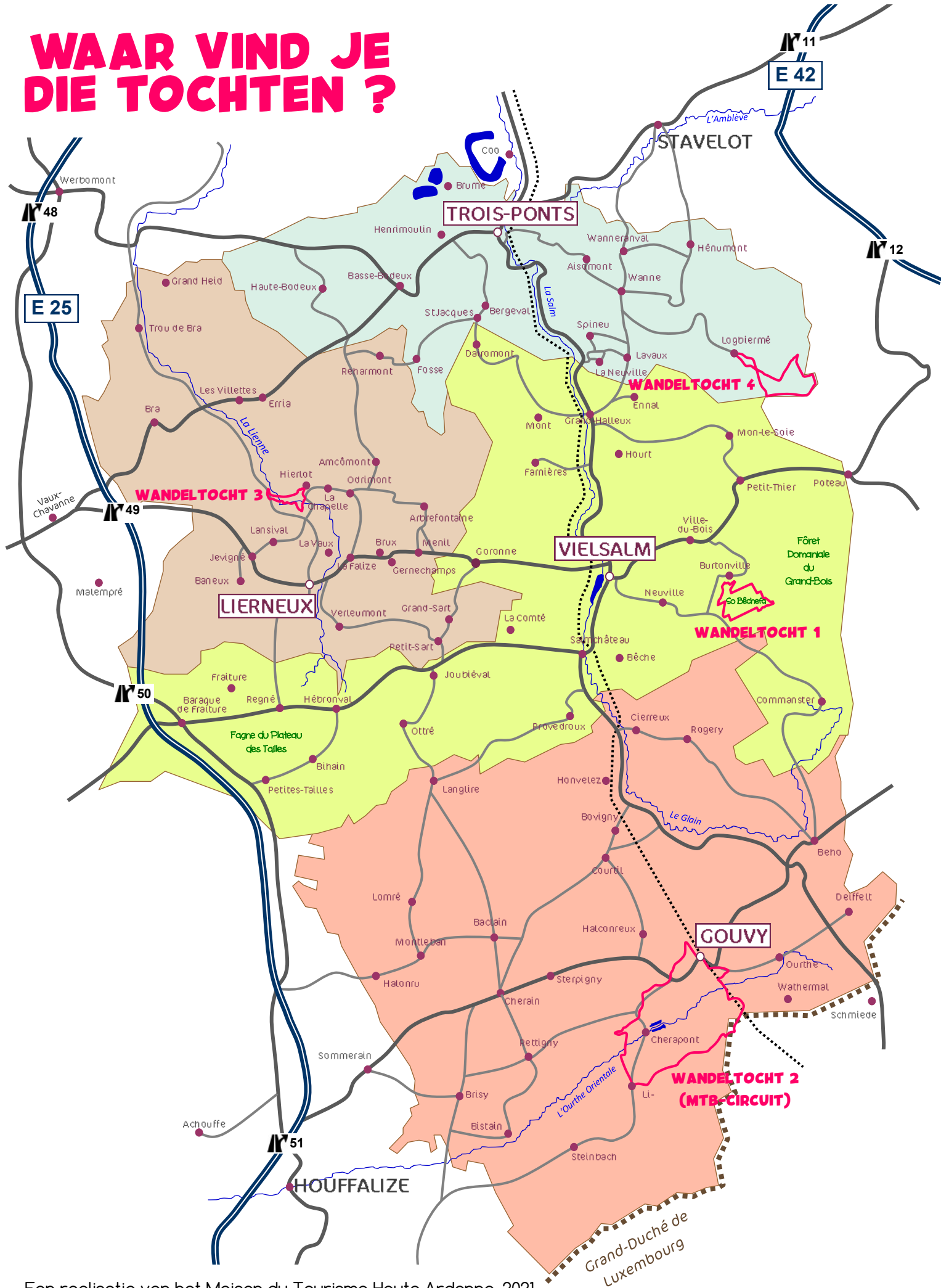
GETEST EN GOEDGEKEURD :
3 SUPERTOCHTEN
EN 1 MTB-CIRCUIT
IN DE HAUTE ARDENNE !

IDEETJES VOOR
KNUTSELEN
OP VAKANTIE

+ JOUW POSTER



WAAR VIND JE DIE TOCHTEN ?



Een realisatie van het Maison du Tourisme Haute Ardenne, 2021.
Lay-out: Sarah Baiwir

- VOORAF -

Leve de vakantie !

Onze uitgave van 2020 was een succes. Daarom pakken we ook dit jaar uit met wandeltochten door de ogen van onze kinderen: 4 jonge ontdekkingsreizigers gingen voor ons op pad (met hun gezin)! Wij danken hen en ook hun ouders voor de info, de tips, plannetjes, foto's, recepten en spelletjes.

Van het bekende staatsbos 'Forêt du Grand-Bois' tot het nauwelijks bekende reservaat 'Prés de la Lienne', op zoek naar sporen uit het verleden of met de MTB: 4 nieuwe, verrassende, leerrijke, prikkelende tochten, alles in één.

Geniet ervan, tijdens deze zomervakantie maar ook de rest van het jaar.

Veel leesplezier !

Sylvie LEJEUNE-JANKOWSKI,
Directrice de la Maison du Tourisme Haute Ardenne.



LEER DE SPOREN VAN DIEREN HERKENNEN.



p. 9

5 KNUFFELS TE WINNEN !



p. 34

BOUW EEN DROMENVANGER



p. 32

EN OOK :

- EEN TOCHT IN VIELSALM p. 6
- Natuur: de blauwe bosbes p. 10
- EEN MTB-CIRCUIT IN GOUVY p. 12
- Spel 'awalé' in de natuur p. 15
- EEN TOCHT IN LIERNEUX p. 22
- Alles over de bever p. 26
- EEN TOCHT IN TROIS-PONTS p. 28
- De grenspalen p. 31
- Memospel om uit te knippen p. 33

Dank aan:
Lucas Thunus, Roméo Duvivier, Anna Vyd't, Alexie Labeye,
Raphaël Thunus, Aline Lejeune, Ilse Overath, Fabian Labeye,
Nathalie Rouhard, Josy Mottet.

TOCHTEN MET WEGWIJZERS



Zoek eerst een interessante wandeltocht die vanuit je vakantieplaats vertrekt. Bereid je goed voor door een wandelkaart (of MTB-kaart) aan te schaffen in onze kantoren:

► **in Vielsalm:**

Avenue de la Salm 50 - 6690 VIELSALM

► **in Gouvy:**

Rue de la Gare 31 - 6670 GOUVY

► **in Lierneux:**

Rue du Centre 80 - 4990 LIERNEUX

► **in Trois-Ponts:**

Rue Traverse 9 - 4980 TROIS-PONTS



Wil je iets nuttigs doen tijdens je wandeling ?

Op een mooie dag wil je natuurlijk volop genieten van de mooie natuur. Je kunt tegelijk echter ook iets nuttigs doen: bijvoorbeeld zwerfafval opruimen dat niet thuishoort in de natuur! Samen met BeWapp, de gemeenten Gouvy, Lierneux, Trois-Ponts, Vielsalm én de 'Mooimakers' geeft het Maison du Tourisme jou, flinke bezoeker voor één dag, de kans om mee te werken! Stap vóór je wandeling even binnen bij een van onze infopunten en vraag alles wat je hiervoor nodig hebt, zoals zakken en handschoenen. We leggen je uit hoe je dit het beste aanpakt en waar je de gevulde zakken mag achterlaten. Maak zeker een foto van het plekje dat je hebt opgeruimd of van het resultaat van je inzameling, en post die op onze sociale media. Bij je terugkeer krijg je ook nog een nuttig cadeauje én onze dankbaarheid! **Vergeet niet: ook al is het niet jouw afval, het is wél jouw planeet!** www.bewapp.be



DE GEDRAGSREGELS VOOR DE JONGE VERKENNER

1. Blijf op bewegwijzerde paden en geopende verkeerswegen.

Zo verstoort je het evenwicht tussen planten en dieren niet.

2. NIET ROEPEN.

Onze dieren in het wild zijn héél schichtig. Je krijgt ze alleen maar te zien als je ze niet laat schrikken.

3. HONDEN ALTIJD AAN DE LIJN.

Je trouwe viervoeter kan andere dieren angst aanjagen en allerlei nesten verstoren.

4. VERNIEL GEEN BOMEN OF STRUIKEN.

Pluk zo weinig mogelijk en raak asjeblieft niet aan een beschermde soort.

5. MAAK GEEN VUUR.

Het brandgevaar is altijd veel groter dan het lijkt!

6. KAMPEREN IN HET BOS? DAT IS VERBODEN.

Er zijn in deze omgeving heel wat kampeerterreinen.

7. WEES VOORZICHTIG IN HET JACHTSEIZOEN.

Verbodsborden worden speciaal voor jouw veiligheid opgesteld! Van oktober tot januari vind je op onze website de lijst van de gesloten wandelingen.

8. NEEM JE AFVAL MEE.

Zo blijft het bos netjes en aantrekkelijk, ook na jouw doortocht.

9. OOK IN BEKEN EN RIVIERTJES WEMELT HET VAN LEVEN.

Verstoort ze zo weinig mogelijk.

Ik ga wandelen en ik neem mee in mijn rugzak (afhankelijk van het seizoen):

- Zonnebril
- Zonnecrème
- Pet of hoedje
- Veldfles met koel, helder water
- Thermosfles met warme drank
- Koek of gedroogd fruit
- Picknickdeken
- Plasticzakje om afval op te ruimen
- Zakdoeken
- Wandelkaart





Lucas, 8 jaar, gemeente Vielsalm

Het staatsbos 'Forêt Domaniale du

Lucas is 8 jaar en woont in Neuville-Haut. Hij houdt van drummen, voetballen en videospelletjes!

Volg hem: hij neemt je mee naar een prachtig bos bij hem om de hoek...

Wat ik het fijnst vond van deze tocht :

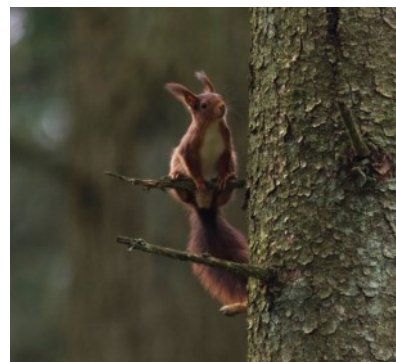
Ik ben altijd onder de indruk van die enorme bomen langs de weg, en ik heb me met plezier uitgeleefd op de hindernissen van het 'vita-parcours': die horizontale ladder is echt wel vét!

Wat ik heb geleerd :

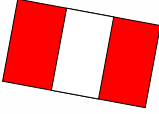

De grootste bomen (douglasspar, gewone spar, gewone zilverspar en beuk) werden aangeplant in 1900. Die zijn dus meer dan 100 jaar oud! De grootste douglassparren zijn meer dan 50 m hoog. Naaldbomen groeien heel snel en zijn daarom ideaal om te verzagen tot planken. Ik heb ook dennenappels gezien waar eekhoorns van gegeten hadden, en de bosbessen stonden in bloei: het was dan ook lente toen wij deze wandeling maakten.

Het mooiste plekje van deze tocht :

Tijdens het eerste deel van de wandeling liepen we tussen jonge loofbomen en hadden we veel zon. Ook het gedeelte met de oude beuken was super, want die kleuren zijn schitterend in de winter én in de zomer! En de onthaalzone met tafels en barbecues is de ideale plek om even te rusten en te picknicken!





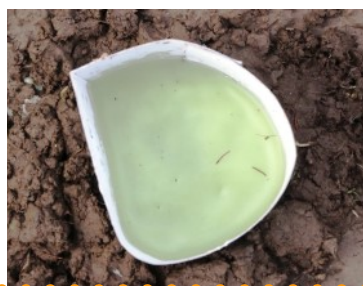
- Afstand : 5 km (+/- 1u.30)
 - Wegwijzer : 
 - Vertrekpunt : So Bêcheffa
 Neuville-Haut 122 - 6690 VIELSALM
 Lat. 50.276618 - Long. 5.963803
 -  : NEE



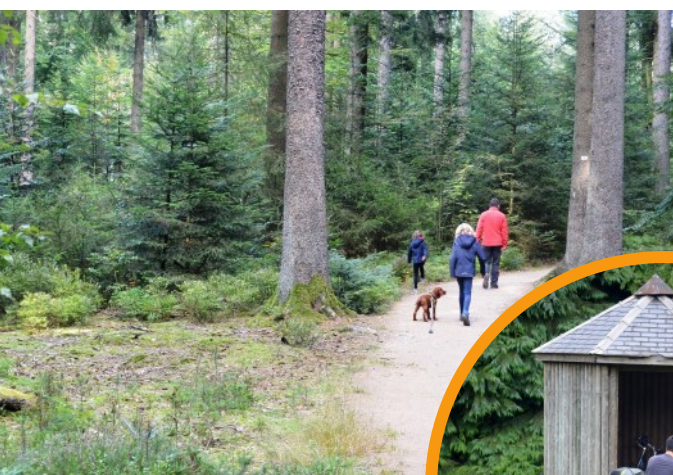
AFGIETSELS VAN SPOREN

Hoe werkt het?

- ◆ Kies een duidelijk zichtbaar spoor in de modder (in dit geval is het van een das).
- ◆ Snijd een stuk karton van minstens 30 cm lang en 10 cm breed (afhankelijk van de grootte van het spoor).
- ◆ Plooi het tot een cirkel en niet of lijm de uiteinden aan elkaar.
- ◆ Plant het karton in de modder, rond het spoor.
- ◆ Laat kaarsenwas smelten in een pannetje op een kampeervuurtje.
- ◆ Giet de gesmolten kaarsenwas in de kartonnen gietvorm en laat dit minstens 30 minuten stollen.
- ◆ Als je daarna de gestolde kaarsenwas voorzichtig schoonborstelt, krijg je de negatieve afdruk van de pootafdruk! In plaats van kaarsenwas te gebruiken, kan je ook aan de slag met snelhardend gips.



HET STAATBOS 'FORÊT DOMANIALE DU GRAND-BOIS'

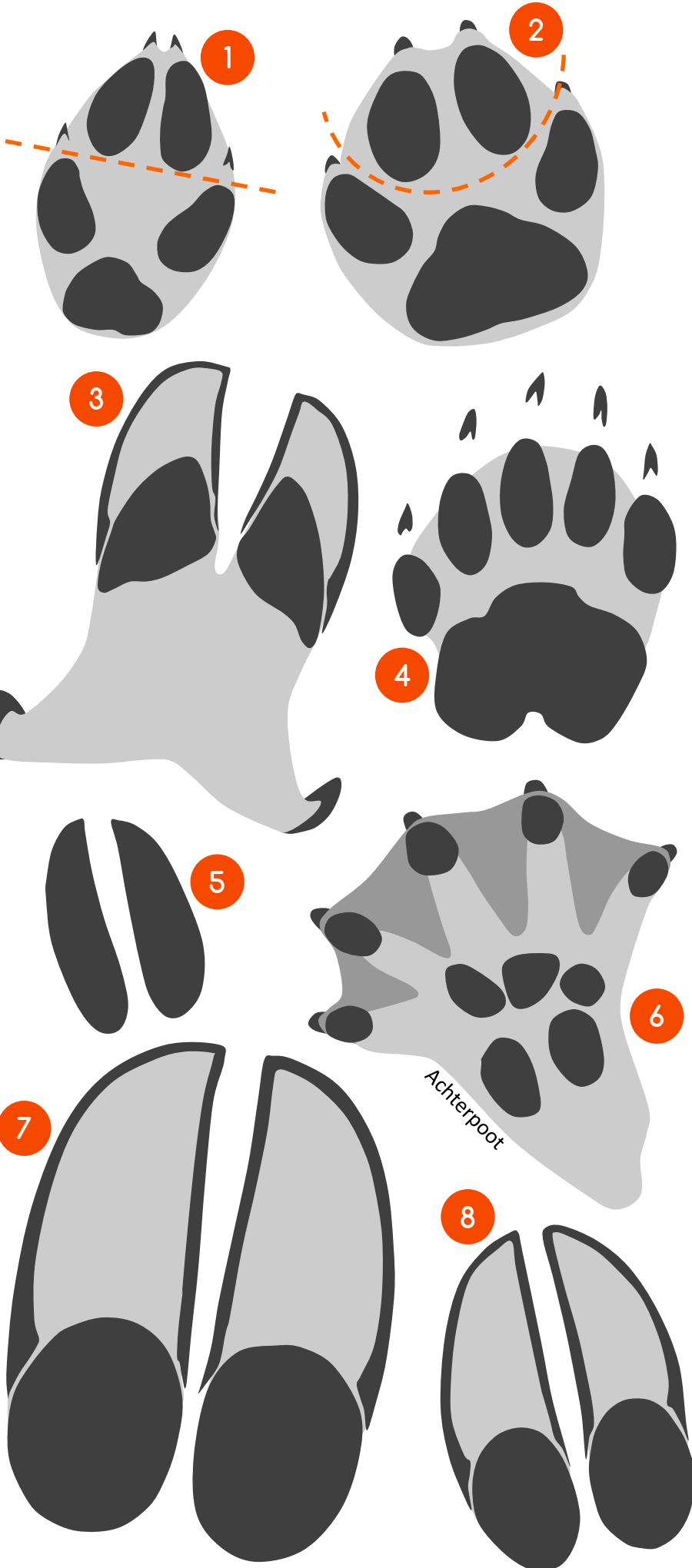


Dit mooie woud ligt in de gemeente Vielsalm. Het beheer door het (Waalse) "Département de la Nature et des Forêts" tracht hier economie en ecologie zo goed mogelijk te verzoenen.

Het 'forêt domaniale' (= staatsbos) du Grand-Bois heeft een oppervlakte van bijna 1.800 ha en wordt beheerd als een onregelmatig gemengd hoogstammig bos. Anders gezegd: je vindt hier diverse boomsoorten van diverse leeftijden. Je ziet een mix van naaldbomen zoals sparren, dennen, douglassparren én loofbomen zoals beuken en berken.

Midden in het bos, naast de weg van Neuville naar Commanster, bevindt zich de bekende open plek 'So Bêcheffa'. Daar kan je kiezen uit meerdere bewegwijzerde wandelingen (van 1 tot 5 km, waarvan één geschikt voor buggy's en rolstoelen). Hier staan ook picknicktafels en barbecues die je van zonsopgang tot zonsondergang mag gebruiken.

Van wie zijn deze sporen?



<input type="checkbox"/>	DE REE A
<input type="checkbox"/>	DE DAS B
<input type="checkbox"/>	DE HINDE C
<input type="checkbox"/>	DE VOS D
<input type="checkbox"/>	HET HERT E
<input type="checkbox"/>	DE HOND F
<input type="checkbox"/>	HET EVERZWIJN G
<input type="checkbox"/>	DE BEVER H

DE SCHAT IN ONS ONDERHOUT

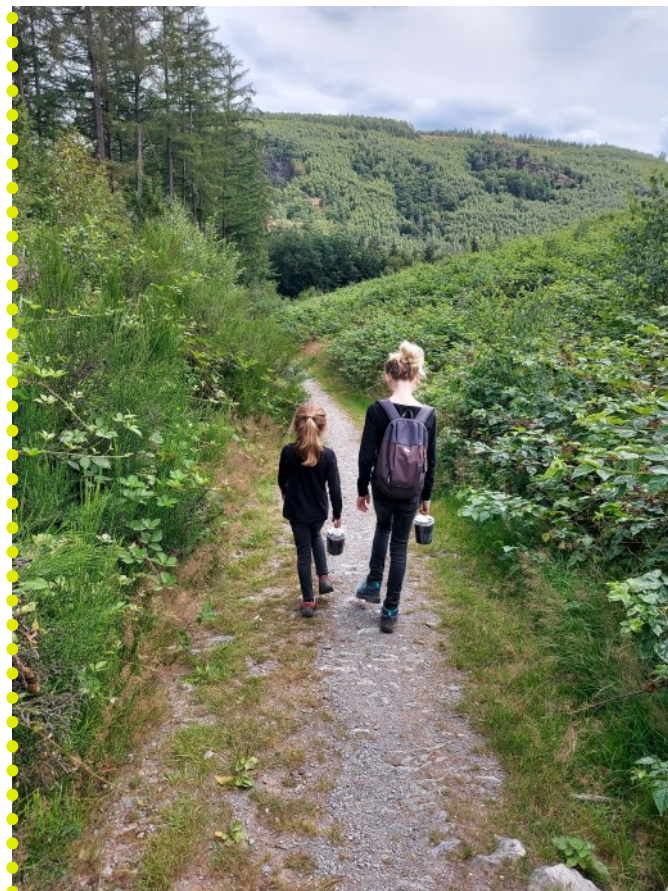
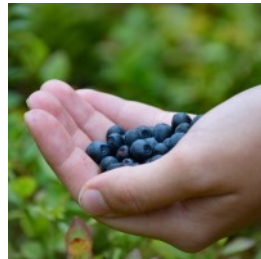
De blauwe bosbes is zeker en vast dé emblematische vrucht van de Hoge Ardennen. Het zuurachtige vruchtje gedijt inderdaad bijzonder goed in naaldwouden en op een bepaalde hoogte. In Vielsalm bestaat er zelfs een broederschap in het teken van de bosbes, terwijl 21 juli in Vielsalm ook de jaarlijkse bosbessenfeestdag is!

Blauwe bosbessen worden in juli-augustus geoogst. Bij ons dienen ze vooral voor de bereiding van confituur of jam, siroop of stroop, taarten en de befaamde 'tcha-tcha' (bosbessen met suiker tot moes geplet) die we op onze boterham smeren! In de 19e en 20e eeuw slaagden sommige families erin – ook dankzij de spoorweg – om hiermee een bloeiend handeltje op te zetten. Onze bosbessen werden zelfs uitgevoerd tot in Groot-Brittannië! Het plantje doet het prima in onze natuur, maar als gevolg van ontbossing en te dichte herbebossing met gewone spar krijgen de struikjes te weinig licht en zijn ze op sommige plekken schaars geworden. Om elk jaar opnieuw mooie vruchtjes af te leveren moeten de struiken gesnoeid worden. In onze bossen gebeurt dit spontaan: de dieren vreten 's winters de blaadjes af!

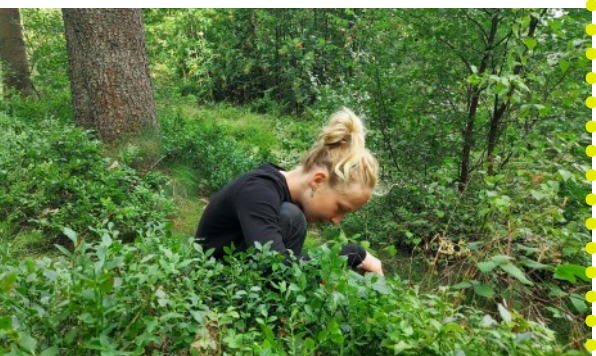
In de staatsbossen (eigendom van het Waals Gewest, zoals bij Bêcheffa) is de bosbessenpluk toegestaan, maar dan wél met een beperking: maximaal een emmer van 10 liter per dag en per persoon! De plukkers gebruikten vroeger een kam* om het plukken te vergemakkelijken, maar dit wordt nu afgeraden omdat deze de planten beschadigt.

WIST JE DIT ?

De blauwe bosbes heet in het Frans "myrtille". Ook het struikje (*vaccinium myrtillus*) waarop deze bessen groeien, draagt dezelfde naam, al blijven velen "myrtillier" zeggen. Verwar de "blauwe bes" (die op grote schaal commercieel geteeld wordt) niet met de "blauwe bosbes"! Deze laatste groeit enkel in het wild.



HET RECEPT VOOR MUFFINS MET BLAUWE BOSBESSEN



Voor zover je tijdens het plukken niet álles opgegeten hebt, kan je je oogst kwijt in het volgende recept. En als je de bosbessen invriest, kan je deze muffins ook in de winter bereiden. Verderop (pagina 24) vind je overigens ook het recept voor bosbessenjam.

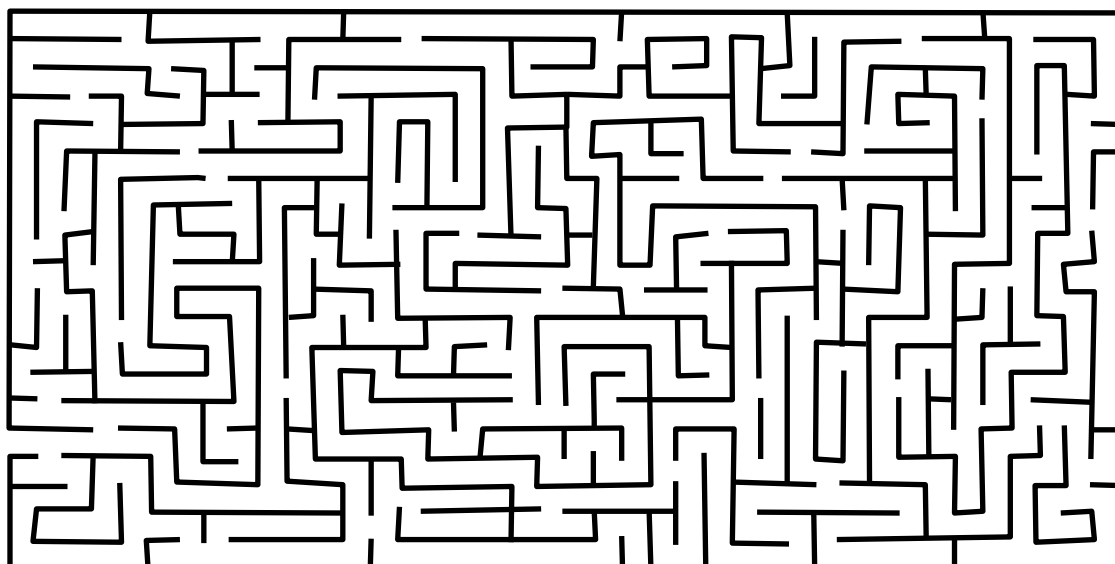
Ingrediënten :

- ♦ 260 g bloem
- ♦ 160 g suiker
- ♦ 1/2 zakje gist
- ♦ een snufje zout
- ♦ 2 eieren
- ♦ 60 g boter
- ♦ 15 cl melk
- ♦ 200 g schoongemaakte blauwe bosbessen

Bereiding :

1. Meng de droge ingrediënten - bloem, gist, suiker en zout - in een grote mengkom.
2. Meng de vochtige ingrediënten - eieren, gesmolten boter en melk - in een andere mengkom.
3. Vermeng beide in één kom.
4. Voeg nu de blauwe bosbessen toe en vermeng ze voorzichtig om ze niet te veel te pletten.
5. Giet je mengsel in papieren muffinvormpjes. (Vullen tot 3/4.)
6. Bak je muffins 25 minuten in een op 180°C voorverwarmde oven.

Smullen maar !





Het MTB-circuit 1

Romeo is 11 jaar en woont in Halconreux. Hij is graag thuis bij zijn familie, op de boerderij van zijn opa of bij zijn vrienden, en voor het overige is hij dol op MTB ! Ga met hem mee en ontdek per fiets de gemeente Gouvy in het zuiden van de Hoge Ardennen.

Wat ik het fijnst vond van deze tocht :

Met de fiets ben ik dol op afdalingen! Rond kilometer 9 is er een heel lange: écht cool !

Wat ik minder fijn vond :

Zo'n zwaardere klimpartij op een weg vol keien. En opgelet voorbij Cherapont: je moet er de grote weg oversteken en de auto's rijden daar héél snel !

Wat ik heb geleerd :

Dat hier – een beetje verloren in de natuur – gietijzeren grenspalen staan met de wapenschilden van twee landen: België en het Groothertogdom Luxemburg.

Het mooiste plekje van deze tocht :

Bij het begin van het circuit, als je Gouvy verlaat, ligt er rechts van je een kleine waterpoel. Ik heb er kikkers horen kwaken, en er zwommen mooie eenden op het water.

Rond kilometer 10, net voor je in Cherapont aankomt, is er een prachtige, tamelijk technische afdaling, over een massa boomwortels! Daarna moet je via houten pontons een beek oversteken, midden in de ongerepte natuur ...





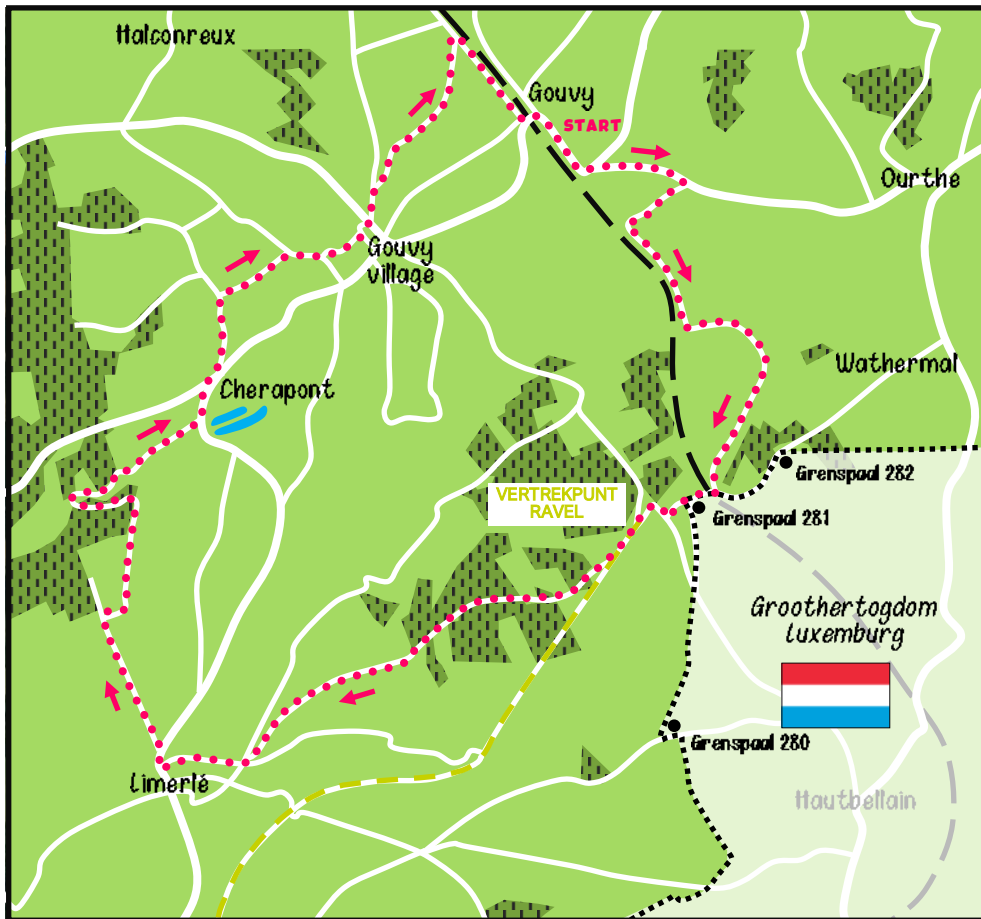
in Gouvy



- Afstand: 13 km (+/- 1u.30)

- Wegwijzer: 

- Vertrekpunt: VVV van Gouvy
Rue de la Gare 31 - 6670 GOUVY
Lat. 50.189646 - Long. 5.954393



PLANTAARDIGE AFDRUK

Dit heb je nodig om aan de slag te gaan:

- ◆ Een gevarieerde verzameling bladeren, planten en bloemen.
- ◆ Een wit stuk katoen. (Een oud T-shirt is prima hiervoor!)
- ◆ Absorberend papier (keukenpapier) of nog een tweede lapje stof.
- ◆ Een hamer met een stomp uiteinde.

Spread je plantaardig materiaal uit over de witte stof: maak er bijvoorbeeld een mooi landschap mee, of een mandalamotief. Leg de tweede lap stof of het keukenpapier over je tekening en gebruik dan je hamer om alles beetje bij beetje grondig te pletten. Verwijder dan voorzichtig de bovenste lap stof en wat er overblijft van je plantaardig materiaal. Je tekening is nu afgedrukt op het textiel!



WAAR KAN JE EEN MTB HUREN ?

Wil je de tocht van Romeo maken, maar heb je geen fiets meegenomen op vakantie? ... Geen paniek: in onze 4 gemeenten kun je op meerdere plaatsen een MTB huren:

◆ Garage André Léonard

rue Fosse-Roulette 24 - 6690 VIELSALM
+32 (0)80 21 53 81 - +32 (0)497 99 00 23
FB: Garage André Léonard Vélos

◆ Aventure

Bêche 40 - 6690 VIELSALM
+32 (0)80 68 56 47 - +32 (0)498 46 68 12
www.avenature.be

◆ Val de Wanne

Aisomont 70 - 4980 TROIS-PONTS
+32 (0)80/86 31 21 - www.valdewanne.eu

◆ Electric MTB Experience

rue Fosse-Roulette 25 - 6690 VIELSALM
+32 (0)473 79 50 67 - www.emtb.be
Elektrische MTB's voor volwassenen en 2 voor kinderen.

◆ Office du Tourisme de Lierneux

Rue du Centre 80 - 4990 LIERNEUX
+32 (0)80/42 96 34 - www.lierneux.be
Elektrische MTB's voor volwassenen.

◆ Cycles des Ardennes

Sterpigny - 6671 STERPIGNY
+32 (0)486 34 56 34 - www.lspg.be
Elektrische MTB's voor volwassenen.



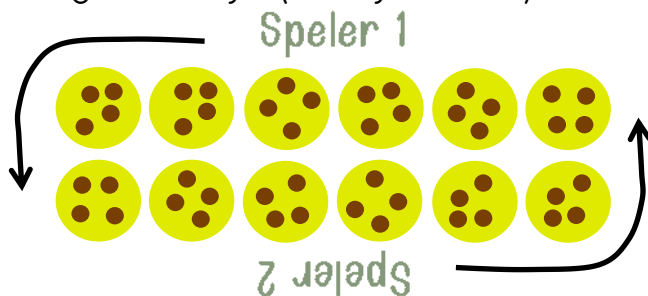
In onze 4 kantoren kan je terecht voor de kaarten van de MTB-circuits. Met de trein geraak je vlot tot bij de startplaats van de circuits van Gouvy, Trois-Ponts en Vielsalm!

AWALÉ

Awalé is een strategisch spel voor 2 personen dat oorspronkelijk uit Afrika komt. Het is de bedoeling meer 'graantjes' te verzamelen dan je tegenstander. Dit spel heeft als voordeel – behalve dat het erg leuk is – dat je het altijd en overal kunt spelen: in het bos, op een grasveldje, op het strand, in de sneeuw, ... Je hebt gewoon 48 'graantjes' nodig: jetons of hazelnoten, eikels, beukenootjes, keitjes, erwten, kleine dennenappels, stukjes hout, bloemknoppen, schelpen, ... Maak 2 rijen van 6 kuiltjes (in de grond, in het zand, in de sneeuw), of maak – zoals wij hier – cirkels met soepele twijgjes. Zet je verbeelding aan het werk! (Stoepkrijt!) Of gebruik een eierdoosje voor 12 eieren: dat kan je overal opnieuw gebruiken, je hebt je 2 x 6 kuiltjes én je kan 48 'jetons' erin meenemen.

DE SPELREGELS:

- De 2 spelers zitten tegenover elkaar met elk 6 kuiltjes op een rij voor zich, met daarin telkens 4 'graantjes'. (2 spelers x 6 kuiltjes x 4 graantjes = 48 'graantjes' of 'jetons')
- De jongste speler begint: kies een van je kuiltjes, neem alle graantjes eruit (bij de start zijn er dat 4; later kunnen er dat minder of meer zijn) en verdeel ze één voor één tegen de wijzers van de klok over de volgende kuiltjes (ook bij de ander).

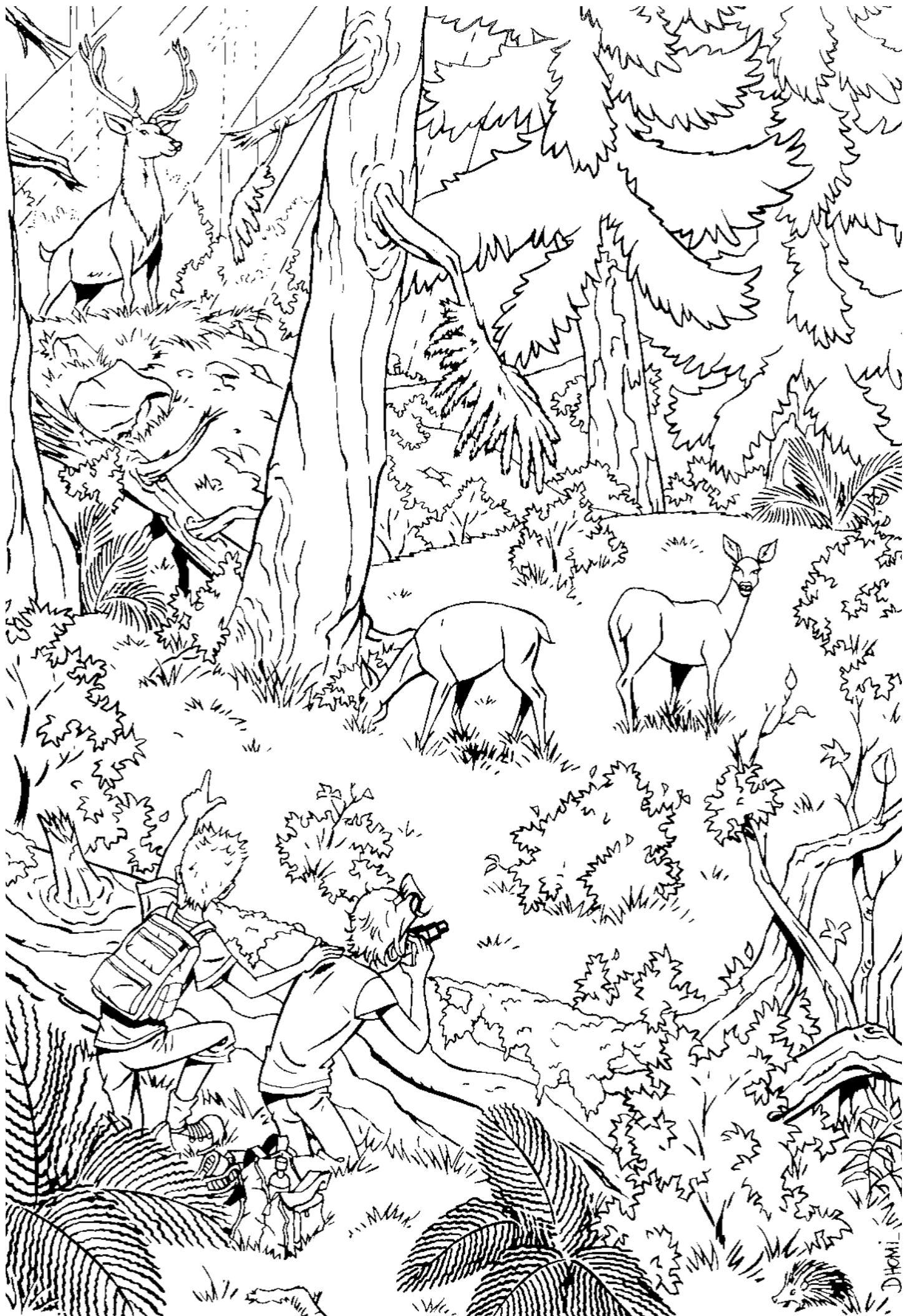


- Als je laatste graantje in een kuiltje van je tegenstander komt, en óók daar nu 2 óf 3 graantjes liggen, neem je alle graantjes in dat kuiltje in beslag. Dat is niet alles: als in het voorlaatste kuiltje (van je tegenstander) óók 2 of 3 graantjes liggen, neem je alle graantjes in dat kuiltje óók in beslag. Kijk nu in het kuiltje daarvóór (van de tegenstander): liggen daar óók 2 of 3 graantjes, dan neem je die in beslag. Enzovoort, tot je niet meer in het kamp van de tegenstander zit, of tot er in het kuiltje een ander aantal dan 2 of 3 ligt. Dan is je beurt voorbij en mag de tegenstander spelen.
- Het spel eindigt als er geen graantjes meer zijn om mee te spelen of als alles in beslag is genomen.

Opgelet:

- Als je in jouw beurt 12 of meer graantjes uit je kuiltje neemt, en die één voor één in tegenwijzerzin verdeelt, kom je na een hele ronde bij jouw zopas leeggemaakte kuiltje uit: dit gat moet je overslaan.
- Je moet je tegenstander 'voeden'. Anders gezegd: als de 6 kuiltjes van je tegenstander leeg zijn, ben je verplicht om in je eigen beurt een kuiltje te kiezen waarmee je in elk geval minstens één graantje bij je tegenstander deponeert.





Verbind de 400 puntjes ...





Anna, 11 jaar, gemeente Lierneux

Les Prés de la

Aнна wandelt graag in de mooie landschappen van haar gemeente, maar ze is ook dol op skeeleren, fietsen en dansen. Muziek staat óók op haar menu. Anna neemt ons mee voor een enig mooie wandeling in een natuurreservaat, langs het water ...

Wat ik het fijnst vond van deze tocht :

Het was lente toen ik deze wandeling heb gemaakt: de bomen stonden vol bloesems. Ik was vol bewondering voor het natuurlijke en wilde aspect van het reservaat, met velden vol bloemen en de ontdekking van het kleine elfenpad net voorbij de "pont de chailles": dat is een geheimzinnig stukje ...

Wat ik minder fijn vond :

Een deel van de wandeling gaat over de gewone weg.

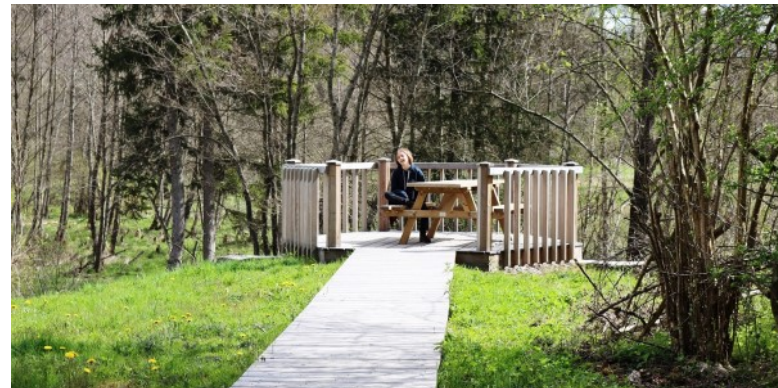
Wat ik heb geleerd :

Ik heb op de Lienne een beverdam gezien en in de modder pootafdrukken van de bevers gevonden. En die boomstam die ze haast doorgeknaagd hadden ... Ik heb geleerd welke vruchten bij welke bloesems horen, en ik heb paardenbloemen geplukt om er jam van te maken !

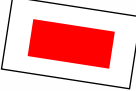

Het mooiste plekje van deze tocht :

Waar de Lienne onder de "pont de chailles" (een leisteenbrug) stroomt, kan je even rusten met de

voeten in het water. Dergelijke leisteenbruggetjes ("chayes" in het lokale Waalse dialect) zie je wel meer in mijn gemeente. Sommige ervan dateren al van 1850 !





- Afstand: 4 km (+/- 1 u. 15)
 - Wegwijzer: 
 - Vertrekpunt: Route de Lierneux
 4990 LIERNEUX
 Lat. 50.307431 - Long. 5.775005
 : NEE (niet volledig)



JAM VAN PAARDENBLOEMEN

Ik heb deze wandeling in de lente gemaakt, toen de paardenbloemen volop bloeiden. Dit is het recept van een zeer originele jam (of confituur)!



Ingrediënten :

- ♦ 250 g bloemknoppen van paardenbloemen
- ♦ 2 onbehandelde sinaasappelen
- ♦ het sap van een citroen
- ♦ 1,5 L water
- ♦ 1 kg suiker + pectine

Bereiding :

1. Was de paardenbloemen grondig en behoud enkel het geel.
2. Was de sinaasappelen en snij ze (mét de schil) in stukjes.
3. Breng de bloemen, de sinaasappelstukjes en het water aan de kook in een kookpan en laat alles een uur lang koken op een zacht vuurtje.
4. Filter de jus door een zeef: er zou nog ongeveer 1,25 liter vloeistof moeten overblijven.
5. Giet de jus opnieuw in de pan en voeg er de suiker, de pectine en het citroensap bij. Laat dit nog een uur koken en controleer of de jam goed 'pakt'.
6. Zodra de confituur de juiste consistentie heeft, giet je hem in leuke bokalen voor bewaring.

Laat het smaken !



JAM VAN BLAUWE BOSBESSEN

In de zomer vind je waarschijnlijk geen bloeiende paardenbloemen meer; in deze periode krioelt het overal in het onderhoud wel van de blauwe bosbessen.

Ingrediënten :

- ♦ 1 kg goed gespoelde blauwe bosbessen
- ♦ 1 kg suiker

Bereiding :

Het recept is héél eenvoudig. Spoel de bosbessen grondig voor je begint. Verwijder ook eventuele kleine blaadjes. Breng de bosbessen aan de kook in een kookpan en laat ze 10 minuten flink doorkoken, met het gelijke gewicht aan suiker. Giet de nog kokende jam in bokalen en sluit deze. Deze jam is heerlijk op pannenkoeken !



Photo Ilse Overath

Deze mooie wandeling dompelt jou onder in een uitzonderlijke Natura 2000-site die wordt doorkruist door de Lienne en de vele beekjes die erin uitmonden. Je ontdekt er een opeenvolging van vochtige weilanden en beemden, alluviale bossen, naaldboom- en populierenaanplant, heggen en struikgewas die structuur geven aan het landschap. Fjordenpony's en 'primitieve' runderen leven er het hele jaar in vrijheid. In deze variëteit van habitats gedijt een opmerkelijke biodiversiteit die je kan ontdekken tijdens dit korte en didactisch uitgewerkte traject.

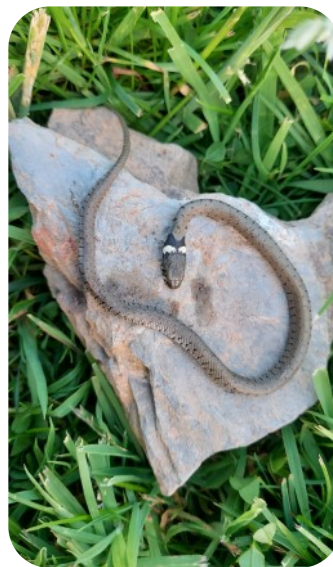


WIE DE PRÉS DE LA LIENNE DOORKRUIST, KRIJGT AF EN TOE EEN BEWONER TE ZIEN ...



DE BLAUWE VUURVLINDER

De Prés de la Lienne staan bol van grassen en bloemen, waaronder een mooie bleekroze bloem, de adderwortel. Dit is de enige gastplant voor de vrij zeldzame blauwe vuurvlinder.



DE RINGSLANG

Deze ongevaarlijke slang is vooral aanwezig op de oevers van de valleien. Ze voedt zich met vissen en amfibieën. Ze kan 50 tot 120 cm lang worden en is de grootste slang die je in Wallonië vindt! Je herkent haar door haar witte kraag.



DE ZWARTE OOIEVAAR

De zwarte ooievaar is in de jaren 80 teruggekeerd naar onze streek en voelt zich blijkbaar goed thuis in het zuiden van Wallonië. Hij is even groot als een reiger en heeft zwarte veren maar een witte buik. Poten en snavel zijn rood.



DE IJSVOGEL

Zowat overal in Wallonië kan je deze vogel met zijn unieke en kleurrijke verenkleed bewonderen op de oevers van de waterlopen. Vanuit zijn observatiepost duikt hij met grote snelheid het water in om bliksemsnel kleine visjes te vangen!

EEN KNAAGDIER DAT ZICH HIER OPPERBEST THUIS VOELT

Tot amper twintig jaar geleden kreeg je in de Hoge Ardennen slechts uiterst zelden een bever te zien: het dier was omstreeks het midden van de 19e eeuw immers helemaal verdwenen, en dat had te maken met de grote belangstelling voor zijn vlees, pels en castoreum ('bevergeil', een sterkkriekende stof die werd gebruikt in medicijnen en parfumerie). Tussen 1998 en 2000 wisten enkele bevervrienden enkele exemplaren illegaal binnen te smokkelen en uit te zetten in Wallonië. En zo komt het dat de bever weer in ons midden verblijft!



Photo Josy Mottet

Smiley-smoeltje ...



IDENTITEITSKAART

NAAM: *Castor fiber*

KLASSE: zoogdieren

ORDE: knaagdieren (knaagkampioen!)

GROOTTE: 110 tot 120 cm lang

GEWICHT: 18 tot 30 kg

LEVENSVRWACHTING: 7 tot 8 jaar

GEZICHT

De bever heeft een scherp gehoor en een zeer sterk ontwikkelde reukzin. Zijn gezichtsvermogen is echter maar gewoontjes, omdat het een nachtdier is. Hij is erg bijziend en heeft ook alle moeite met kleuren.

STAART

De staart is 30 cm lang en plat, met schubben. Hij gebruikt die staart als steun als hij rechtop staat. Tijdens het zwemmen is die staart zijn roer én zijn aandrijving. In de winter slaat hij vet erin op, en bij gevaar slaat hij ermee op het water om zijn familie te waarschuwen!

TANDEN

Zeer lange, sterke en oranjeachtige snijtanden. Deze blijven zijn leven lang groeien: hij slijpt ze bij door aan hout te knagen.



PELS

De pels is dik, bruin met rode of grijze weerkaatsingen. De pels is waterdicht en houdt hem lekker warm.

POTEN

Zijn voorpoten lijken wat op handen met klauwen. Zijn achterpoten hebben zwemvliezen en helpen hem om zich onder water snel voort te bewegen.



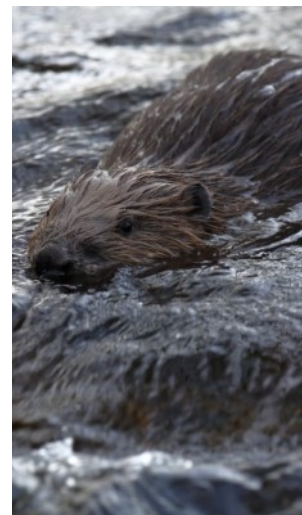
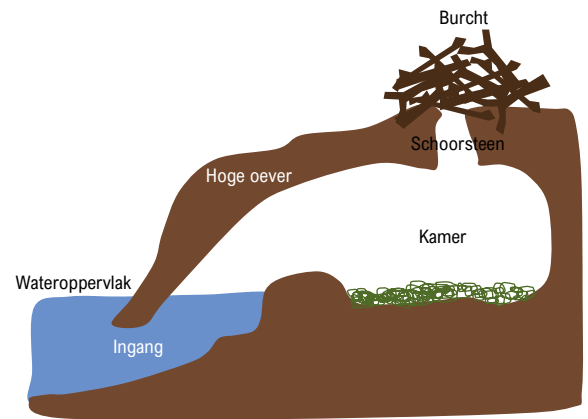
Photo Josy Mottet

TERRITORIUM EN HABITAT

De bever is een waterdier dat zich in het water comfortabeler voelt dan op het land. Gewoonlijk blijft hij 2 tot 5 minuten onder water, maar als het moet, kan hij zijn adem wel 15 minuten inhouden! Hij voelt zich evengoed thuis in meertjes als in rivieren of beken, maar vestigt zich altijd in een omgeving met heel veel groen en met bomen om te knagen (als voeding en om zijn burcht te verbeteren).

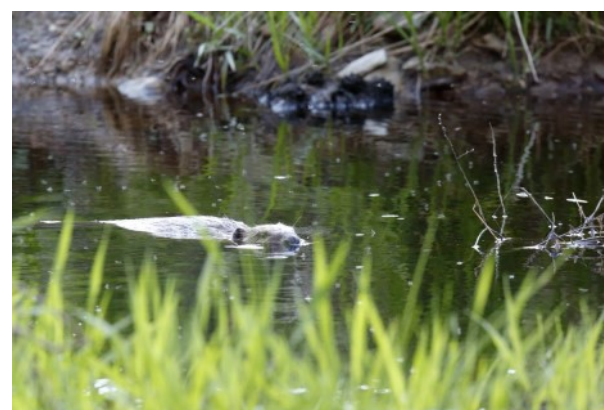
Bevers graven hun hol in de oevers, met de ingang altijd onder de waterspiegel. De hele beverfamilie leeft in één ruimte, verfraaid met een laagje houtsnippers op de bodem en uitgerust met een schoorsteen die het hol verlucht. Over deze beverburcht wordt een massa hout aangeslept, vermengd met aarde. Indien het waterpeil daalt zodat de ingang niet meer onder water staat, bouwt de bever een dam om het waterpeil weer te doen stijgen. Bevers zijn geen solitaire dieren: ze leven als koppel, met de kleintjes van het huidige én van het vorige jaar. Een wijfjesdier zet jaarlijks 2 tot 3 beverjongen op de wereld. Als ze 2 jaar oud zijn, verlaten ze de ouderlijke burcht om elders hun eigen optrekje te bouwen!

Bevers krijg je pas te zien als de nacht gevallen is, of zeer vroeg in de ochtend. Na een hele nacht zwoegen en eten, gaan ze bij zonsopgang lekker slapen in hun burcht!



WIST JE DIT ?

De bever is een uitsluitend herbivoor knaagdier. Er staat geen vlees en evenmin vis op het menu: zijn dieet varieert volgens de seizoenen. In de winter houdt hij het vooral bij schors, wortels en voorraden die hij in de zomer heeft aangelegd. Zodra de lente begint, eet hij grassen, planten en hout: alles wat hij op de oevers en in het water vindt. Zijn er velden in de nabijheid van zijn habitat, dat gaat ie daar wel eens enkele maïskolven of bieten roven.



Photos Josy Mottet



Alexie is 10 jaar en woont in Mont-de-Fosse. Ze houdt van dieren, de natuur, haar familie en paardrijden. Ga met haar mee een luchtje scheppen in het bos bij het dorpje Logbiermé, langs de grens tussen België en het vroegere Pruisen.

Wat ik het fijnst vond van deze tocht :

Het was een fijne dag met mijn familie in de natuur. Ik heb in mijn eigen gemeente landschappen ontdekt die ik nog niet kende !

Wat ik minder fijn vond :

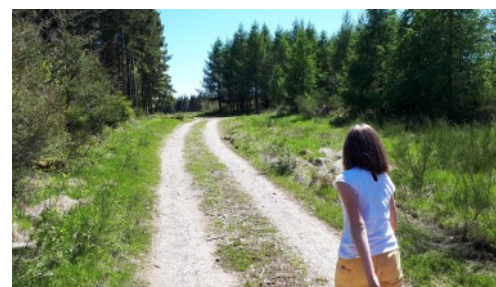
Halfweg was er een erg steile helling! Maar als je de tocht in de andere richting maakt, is dat natuurlijk bergaf ! :-)

Wat ik heb geleerd :

De geschiedenis van de grens tussen België en Pruisen, de legende van de "pas d'âne" bij grenspaal 105 waar de drie gemeenten Vielsalm, Trois-Ponts en St.-Vith elkaar raken.

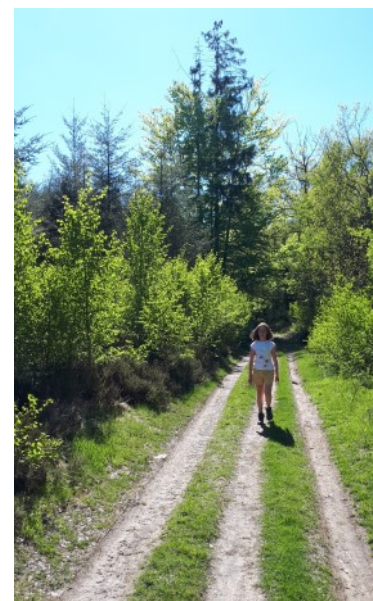
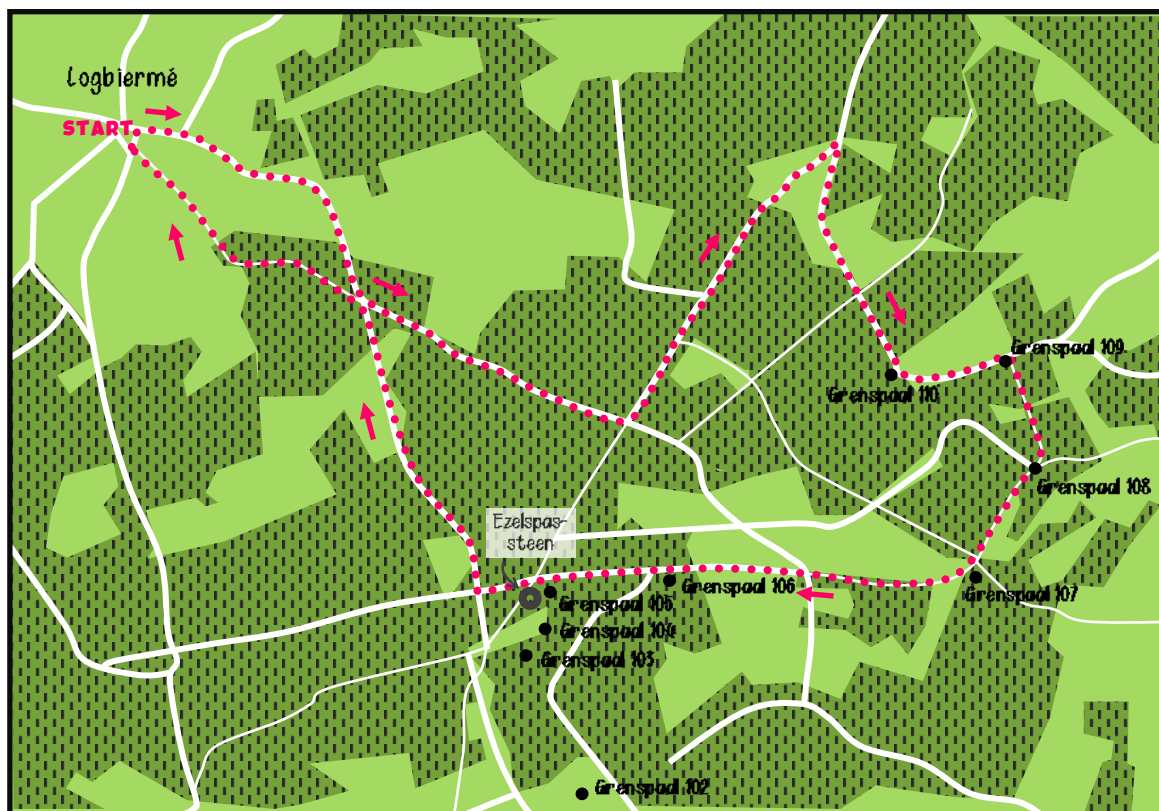
Het mooiste plekje van deze tocht :

Het uitzichtpunt bij grenspaal 109 waar je Recht, St.-Vith en (als je naar de windmolens in de verte kijkt) zelfs Duitsland ziet liggen.



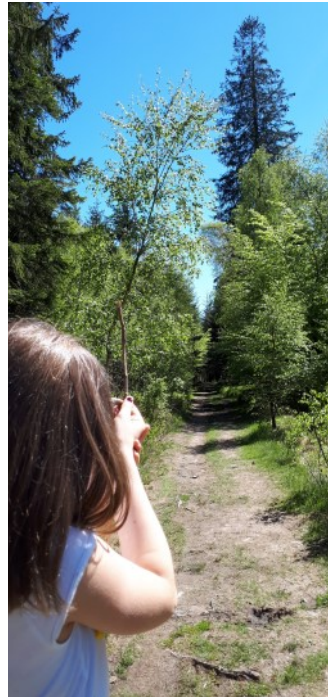


- Afstand: 8 km (+/- 2 u.)
- Wegwijzer: 
- Vertrekpunt: Logbiermé 34
4980 TROIS-PONTS
lat. 50.342011 - long. 5.962269
-  : NEE



SCHAT DE GROTTE VAN EEN BOOM

1. Neem een tak van een boom (zo recht mogelijk) en zaag deze in het midden door zodat je twee even lange stukken van ongeveer 20 cm krijgt (ongeveer even lang als je schoen).
2. Houd de 2 takken loodrecht op elkaar, ter hoogte van je ogen, en zorg ervoor dat de basis zo horizontaal mogelijk is.
3. Ga nu weg van de boom die je wil meten, tot de kruin van de boom precies in het verlengde ligt van de diagonaal die je met de uiteinden van de twee takken vormt.
4. Blijf staan zodra dit verlengstuk zo correct mogelijk is en tel nu hoeveel grote stappen (van 1 m) je moet maken tot bij de boom.
5. Tel er nog je eigen grootte bij, en je hebt – bij benadering – de hoogte van de boom. Die van mij was bijna 45 m hoog!



DE LEGENDE VAN DE EZELSPAS-STEEN



Naast dit leuke wandelpad ligt ter hoogte van grenspaal 105 tussen België en het vroegere Pruisen een mysterieuze steen met in het midden een gat dat – zo wordt verteld – altijd vol water staat, zelfs in periodes van grote droogte ... Deze steen is sinds mensenheugenis altijd een indicatie van een grens geweest. Vandaag is dat de grens tussen de 3 gemeenten Vielsalm, Trois-Ponts en St.-Vith. Bij deze steen horen echter ook meerdere legendes én bijgeloof! Hij wordt "pas d'âne" genoemd omdat in het midden de afdruk van de hoof van de ezel van Sint-Remaclus zou staan. Volgens een andere legende zou het echter de hoof van de ezel van Sint-Jozef zijn, tijdens de vlucht naar Egypte met de kleine Jezus. En volgens lokaal bijgeloof moeten vrouwen met een kinderwens hun voet op het gat plaatsen opdat alles goed en wel in orde komt!

Allemaal goed om te weten, maar ... wat is er eigenlijk aan de hand met die steen? Wel, het is een héél oude molensteen. Hij diende om tarwegraantjes te vermalen tot tarwemeel. Maar wie hem hier achtergelaten heeft? Dat vertelt de geschiedenis ons niet ...

DE GRENSPALEN

Toen het Congres van Wenen na 1815 (Waterloo!) orde op zaken stelde, zag de kaart van Europa er heel anders uit dan vandaag. Van België was nog geen sprake: onze streek maakte deel uit van de Nederlanden. Duitsland bestond evenmin: dat heette toen Pruisen. In 1830 werd België opgericht, maar de oostelijke gebieden rond St.-Vith, Malmedy en Eupen behoorden toen nog tot Pruisen.

Om de grenzen van ons land duidelijk weer te geven, werden stenen grenspalen geplaatst met aan de ene kant de initialen van België en aan de andere kant die van Pruisen. We tellen er in totaal 119 van Burg-Reuland tot Kelmis (La Calamine). Je kunt er nog zien nabij de dorpjes Deiffelt, Beho, Commanster, Poteau, Petit-Thier en Logbiermé. Bij Deiffelt zie je ook metalen grenspalen: dat is de grens met het Groothertogdom Luxemburg. (Je ziet zo'n grenspaal op pagina 12, bij de reportage van Romeo.)

Na de Eerste Wereldoorlog (1914-1918) moest het verslagen Duitsland de "Oostkantons" afstaan aan België. Dat stond in het Verdrag van Versailles van 1919. Tijdens de Tweede Wereldoorlog (1940-1945) eiste Duitsland deze gebieden terug, maar in 1945 verhuisden ze opnieuw naar België.

Vandaag zien grenzen er heel anders uit. Oude grenspalen zijn enkel nog een herinnering uit het verleden. Sommige zijn volledig verdwenen, andere zijn verbrokkeld of verstopt onder het groen, maar tijdens sommige wandelingen kan je er nog enkele zien. Ze hebben een nummer en je kunt ze keurig in volgorde opzoeken. Dat is een goede aanleiding om eens terug te denken aan de bewogen geschiedenis van ons land, om te begrijpen waarom er Duits wordt gesproken in de Oostkantons, en vooral om te beseffen hoe gelukkig we moeten zijn dat we hier nu in vrede leven!

De zichtbare
sporen van
het verleden

2 NIET TE MISSEN PLEKKEN OM ER MEER OVER TE WETEN

Le Musée de Wanne

Wanne 6 - 4980 TROIS-PONTS
+32 (0)80 39 87 37
FB: MuseeDeWanne

Dit kleine museum in de oude dorpsschool toont voorwerpen van vroeger.

Open: donderdag tot zondag, 14-18 uur.

Lu Stève dès Boûs

Logbiermé 6
4980 TROIS-PONTS
+32 (0)496 85 07 32

www.stavedesbous.be

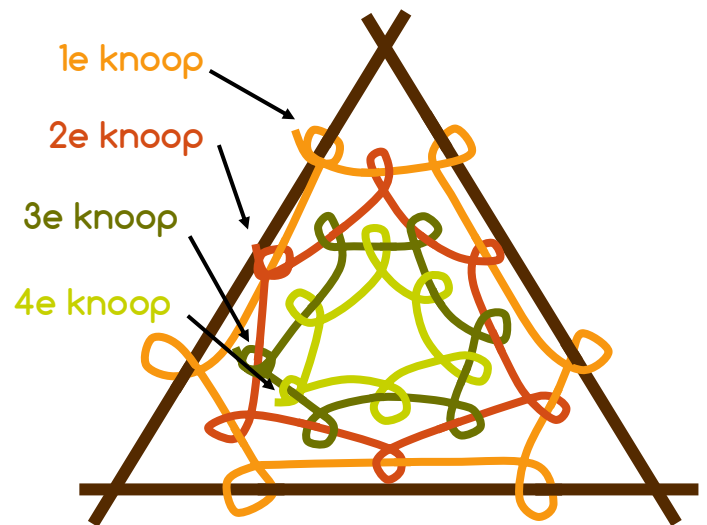
Documentatiecentrum over natuur, lokale geschiedenis en het leven van toen.

Open: de eerste zondag van de maand.



WAT HEB JE NODIG OM DEZE DROMENVANGER TE BOUWEN:

- ◆ 3 takken met dezelfde lengte.
- ◆ Natuurlijk touw of doek.
- ◆ Dennenappelen van gewone spar of lork.
- ◆ Veren van vogels, kippen of eenden (in Vielsalm vind je er genoeg rond het meer).
- ◆ Een schaar.
- ◆ Optie: houten parels, lintjes, verf, ...



Vorm met de takken een driehoek. Knoop de uiteinden stevig vast met touw.



Maak een 1e stuk touw vast en ga ermee rond zoals op de schets hierboven.



Doe hetzelfde met het 2e stuk touw.



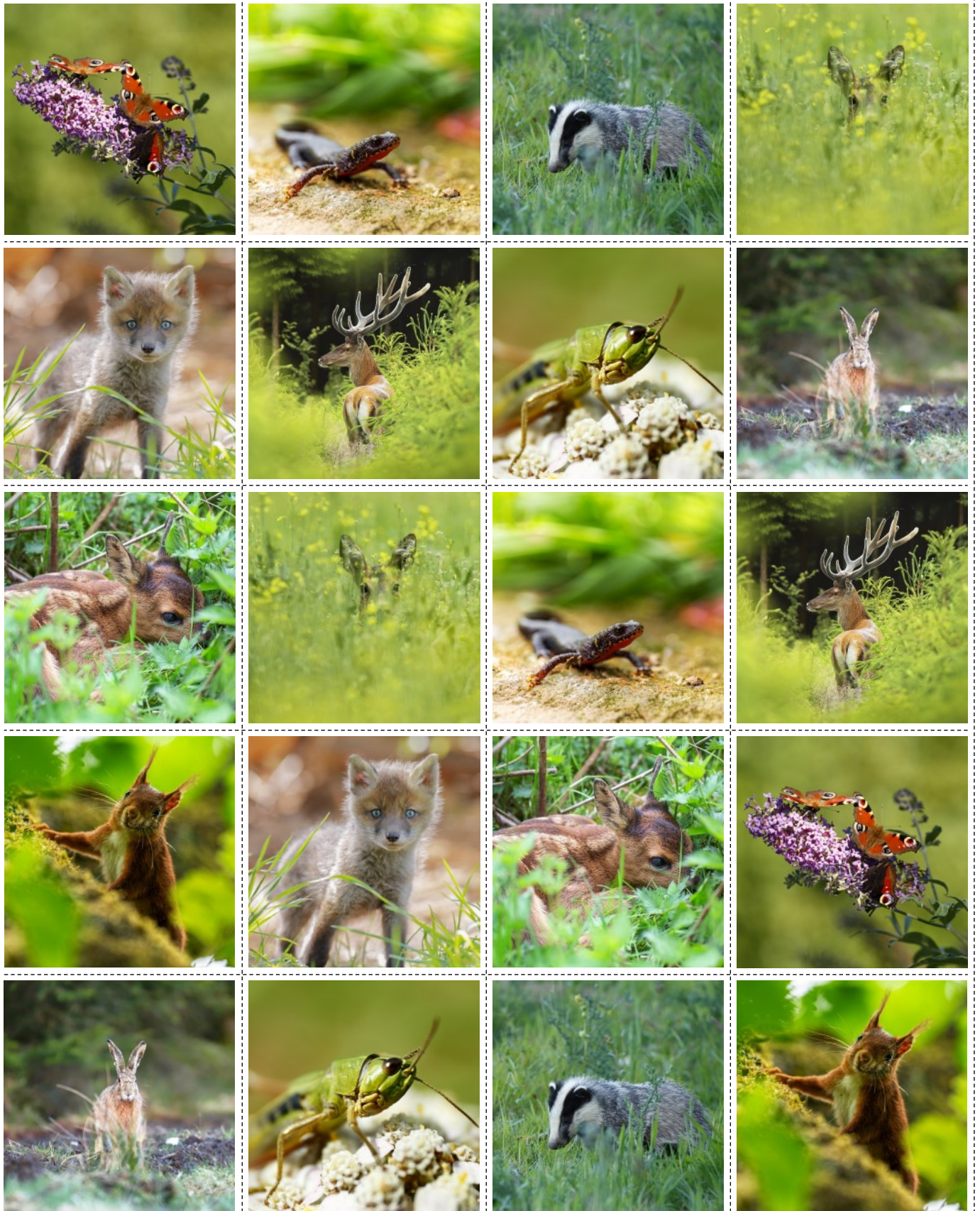
En nog eens opnieuw, tot je het centrum bereikt.

- 5** Om te eindigen versier je jouw dromenvanger door aan de onderste tak stukjes touw met parels, pluimen en dennenappels te bevestigen.

Dierenmemo, om uit te knippen

Knip de 20 vierkantjes uit volgens de stippelijnen. Leg ze ondersteboven op een tafel en schuif ze grondig door elkaar. De jongste mag beginnen: 2 kaartjes omkeren. Zijn ze identiek? Dan mag de speler dit duo houden en opnieuw 2 kaarten trekken: wie weet lukt het opnieuw! Als ze verschillend zijn, keer je ze opnieuw om en mag de volgende speler het proberen. Wie de meeste paartjes vindt, is de winnaar.

VEEL PLEZIER !



PHOTOS JOSY MOTTET



Je kunt de afbeeldingen op kartonpapier lijmen om het spel wat steviger te maken.

TEKENWEDSTRIJD (geldig tot 15 september 2021)

Maak op deze pagina of op een wit blad een mooie tekening van je vakantie in de Hoge Ardennen. Stuur ze ons met de post*, of lever ze af in het Maison du Tourisme. (Vergeet niet je naam, voornaam, leeftijd, adres, e-mailadres, telefoonnummer te vermelden.) Misschien win je één van de 5 prijzen: een knuffelbeer en tickets voor musea en attracties in de Hoge Ardennen! ☺

*Maison du Tourisme Haute Ardenne - Avenue de la Salm 50 - B-6690 VIELSALM



[Large empty rectangular area for drawing]

NAAM :
VOORNAAM :
LEEFTIJD :

ADRES :
E-MAILADRES :
TELEFOONNUMMER :

KNIP DE POSTKAART UIT



Photos: Trekking & Voyage, J. Mottet, C. Cabron, S. Baiwir



Avenue de la Salm 50 - B-6690 VIELSALM - www.haute-ardenne.be

VERBORGEN WOORDEN

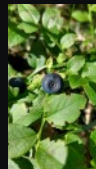
De woorden zitten horizontaal, verticaal én diagonaal verborgen.



BÊCHEFA
DAS
REE
VOS
HERT
EVERZWIJN
BEVER
BLAUWE BOSBES
PAARDENBLOEM
CHERAPONT
LOGBIERMÉ
HIERLOT
EEKHOORN
LIENNE
GRENSPALEN
SALAMANDER

La Haute Ardenne

GOUVY | LIERNEUX | TROIS-PONTS | VIELSALM



Maison du Tourisme Haute Ardenne

Avenue de la Salm 50 - 6690 VIELSALM

+32 (0)80 21 50 52 - info@haute-ardenne.be

www.haute-ardenne.be

VISITWallonia.be

